



Séance d'accueil

Bienvenue aux

**Département de biochimie et
médecine moléculaire**

**Département d'informatique et de
recherche opérationnelle**

<http://biochimie.umontreal.ca/accueil/>

Facebook

Université 
de Montréal



Horaire de la séance

- Mot de bienvenue
- Présentation du Carrefour des Services aux étudiants (SAÉ)
- Présentation de l'association étudiante
- Personnes-ressources
- Programmes d'études et leurs particularités
- Rencontre avec des étudiants de 2^e année
- Inscriptions



Mot de bienvenue

- Pascal Chartrand

Responsable du programme de 1^{er} cycle en biochimie et médecine moléculaire

- Miklós Csűrös

Responsable du programme de 1^{er} cycle en bio-informatique

- 2 programmes au 1^{er} cycle
- 282 (35 bio-info) étudiants au 1^{er} cycle
- 143 (31 bio-info) étudiants à la maîtrise et au doctorat
- 8 étudiants au DEPD en biochimie clinique
- 33 professeurs, 57 professeurs accrédités
- 2 professeurs de clinique et 9 chargés d'enseignement clinique



PRÉSENTATION

Services aux étudiants



Services aux étudiants

> carrefoursae.umontreal.ca



L'ÉQUIPE DU CARREFOUR SAÉ



**YANNICK
NANTEL**



**ANNE-ISABELLE
BOURDON**

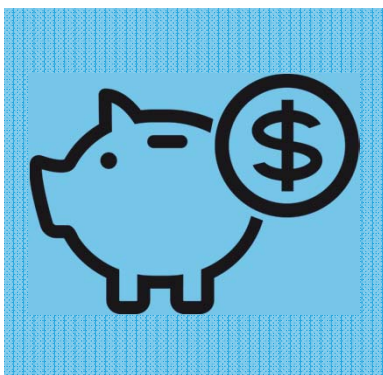


**MYRIAM
MINVILLE GALLAGHER**

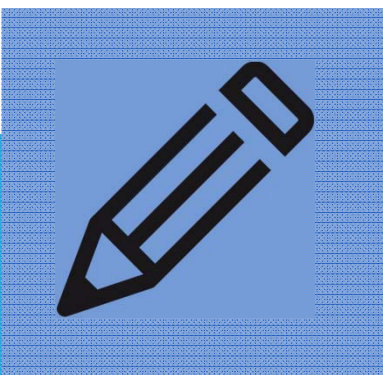


**VALÉRIE
DUPRAS**

FINANCER



RÉUSSITE

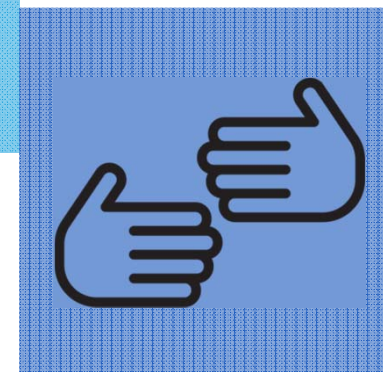


PERSONNALISÉ



BIEN-ÊTRE

INTÉGRATION



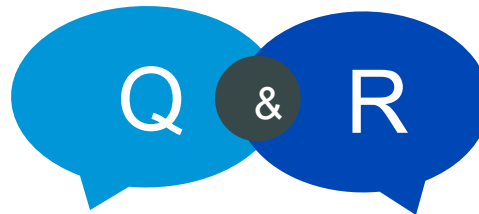
SEMAINE D'ACCUEIL

28 août au 1er septembre









AVEZ-VOUS DES QUESTIONS ?



Carrefour SAÉ - UdeM



514-343-5723 | carrefoursae@sae.umontreal.ca

saé services aux
étudiants

Université 



PRÉSENTATION

Association étudiante

Olivier Cloutier
Président

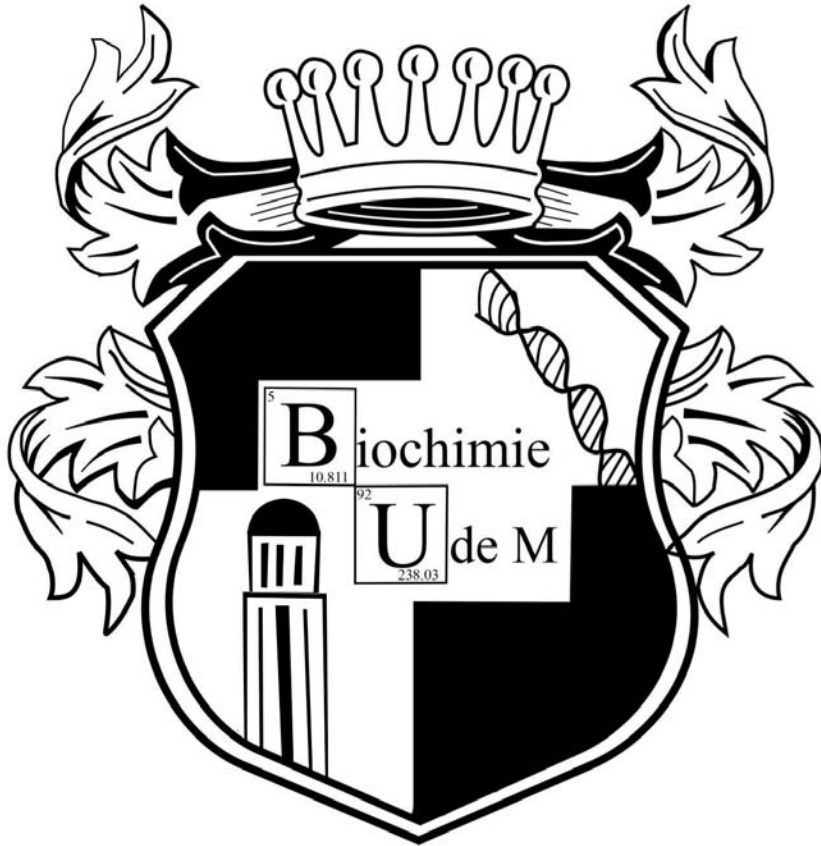
Alexandra Langford
Trésorière

Sarah Duhaime
Communications

Zacharie Roy Beaudoin
CVE

Roumaissa Djabri
ACAD

Association des Étudiants et Étudiantes en Biochimie (AÉÉBCM)



Association pour les étudiants de 1^{er} cycle en biochimie et bio-informatique.

Conseil exécutif de 15 membres pour représenter tous les étudiants

(Ajoutez-nous sur Facebook )



Plusieurs activités durant l'année

Session d'automne

- Activité d'accueil
- Symposium
- Le chalet du Biochcamp
- Party de mi-session et de fin de session



Session d'Hiver

- Le Carnaval
- Les biochgames
- Chalet d'hiver
- Cabane à sucre
- BBQ de fin de session





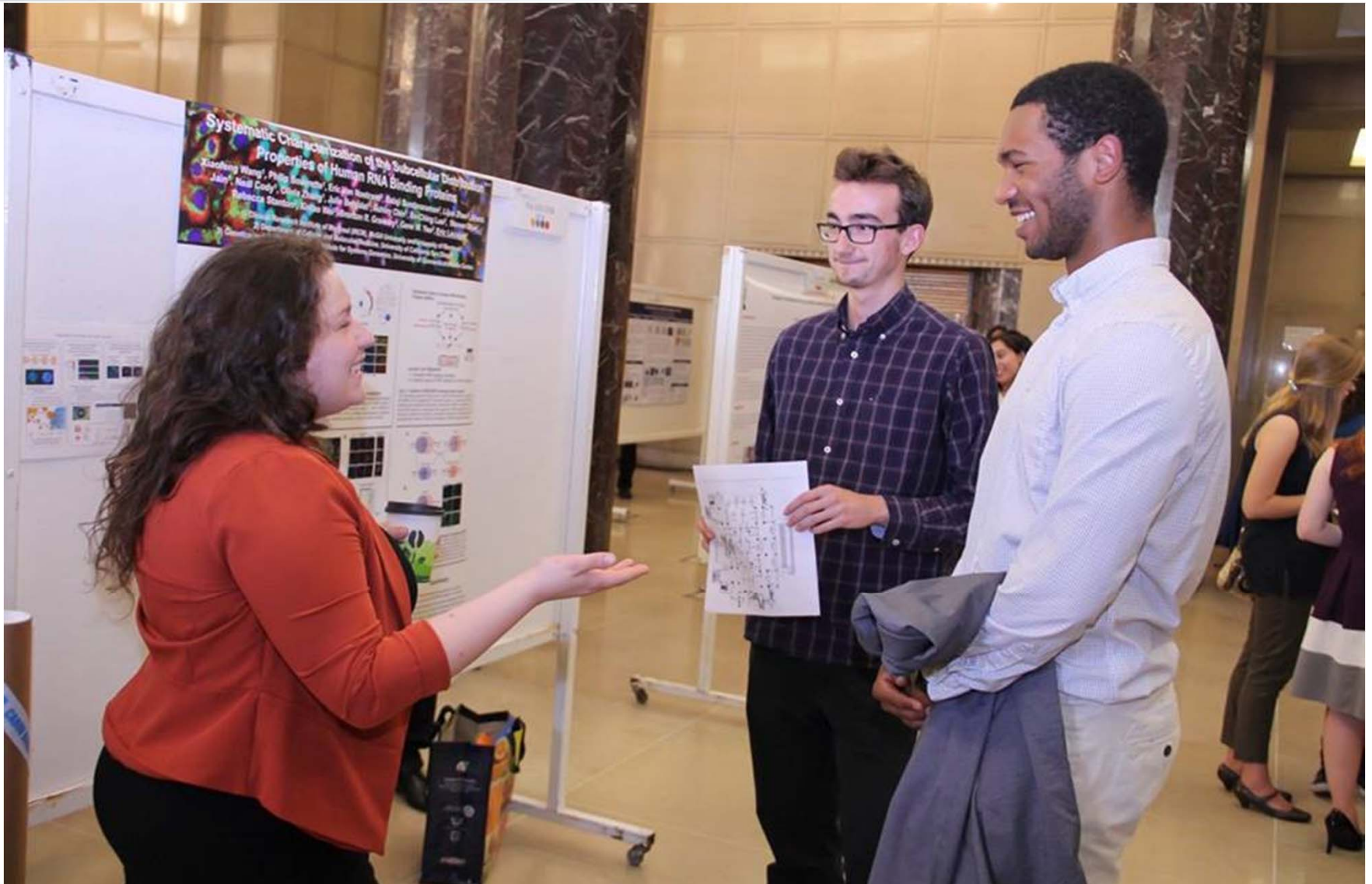


Plus spécialement pour les étudiants de bio-informatique

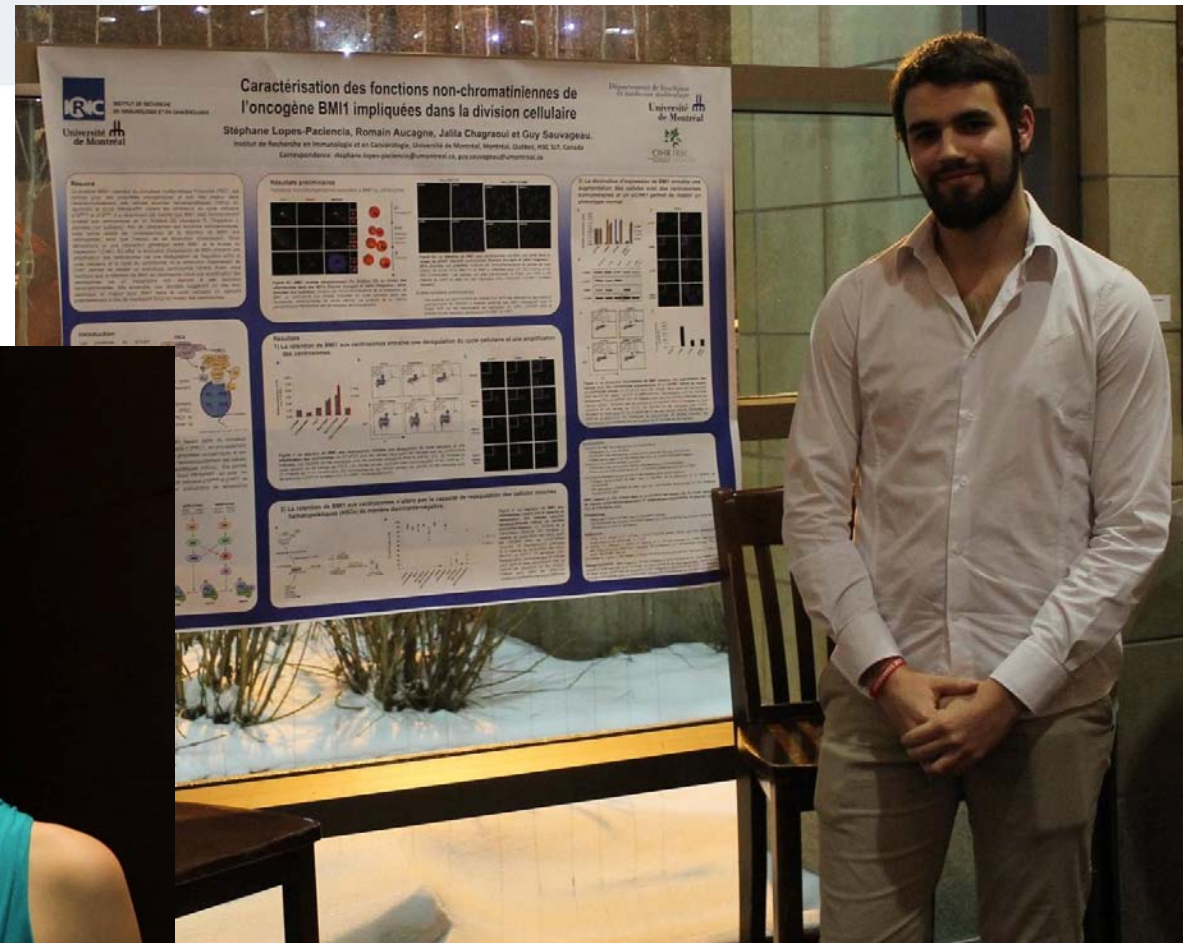
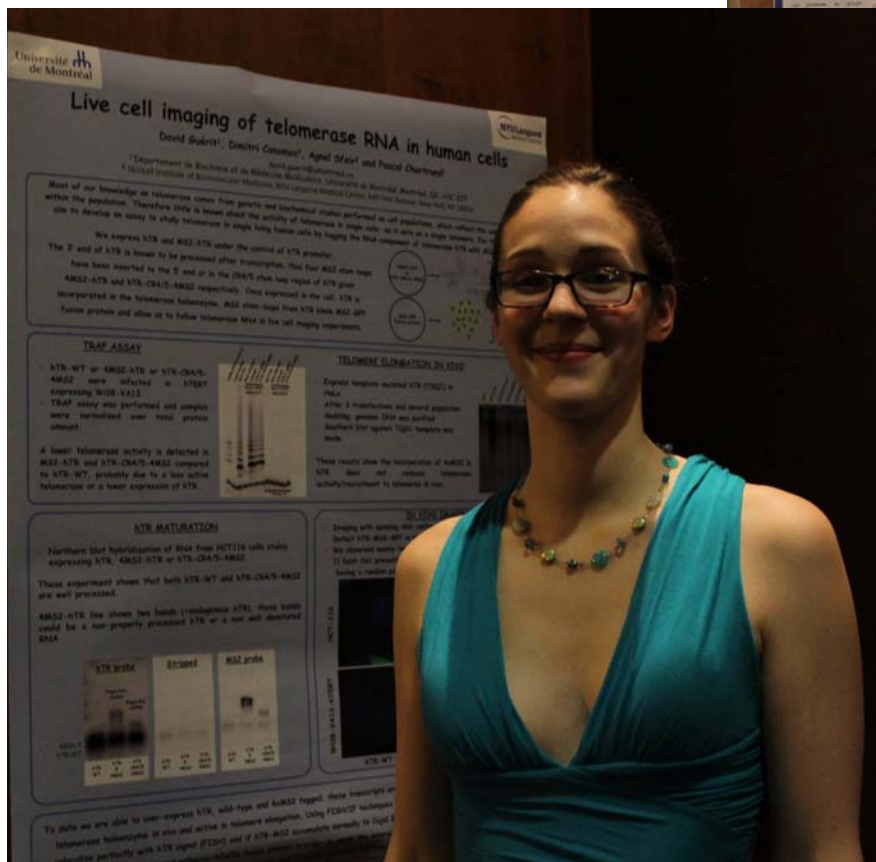
BioHackaton

24h de programmation pour faire avancer la recherche et biologie et biochimie

BioHackathonUdeM17



Présentation d'affiches scientifiques provenant des stages





LES ACTIVITÉS D'ACCUEIL!!!!!!

3 journées à ne pas manquer, pour rencontrer votre cohorte et faire de la cohésion







Biochimie et médecine moléculaire

Présentation et particularités des programmes

Baccalauréat en biochimie et médecine moléculaire

TROIS ORIENTATIONS:

BIOCHIMIE

Accent sur la biologie structurale et le design moléculaire des biomolécules et des médicaments.

MÉDECINE MOLÉCULAIRE

Accent sur les bases moléculaires et cellulaires des maladies humaines et le développement des thérapies.

GÉNÉTIQUE ET GÉNOMIQUE HUMAINE

Accent sur les approches génétiques et l'analyse de l'information génomique et ses applications en génétique médicale.

Structure du programme (Cheminement général)

Bloc	Description	Crédits
01	Obligatoire pour tous	
01A	Connaissances fondamentales en biochimie	32
01B	Connaissances fondamentales en chimie	18
01C	Connaissances fondamentales en biologie	9
91B, 92B, 93B	TPIII et stage	9
	Cours à options	5 - 6
01Z	Cours au choix	3
	Sous-total	76 - 77
91	Orientation Biochimie	
91A	Connaissances disciplinaires obligatoires	13
92	Orientation médecine moléculaire	
92A	Connaissances disciplinaires obligatoires	14
93	Orientation Génétique et génomique humaine	
93A	Connaissances disciplinaires obligatoires	14
	Total	90



PROGRAMME DES ÉTUDIANTS INSCRITS EN 1ÈRE ANNÉE

DÉPARTEMENT DE BIOCHIMIE

ANNÉE ACADÉMIQUE 2015-2016

Programme 1-465-1-1

B.Sc. en biochimie et médecine moléculaire

Obligatoire

30 cr 15A + 15H

Trimestre d'automne

15 crédits

BCM 1501	3 cr.	Origine biochimique de la vie
BIO 1155	3 cr.	Biologie cellulaire
CHM 1301	3 cr.	Chimie organique 1
CHM 1979 Sections A, B, C	3 cr.	Laboratoire de chimie pour biochimistes
CHM 1990	3 cr.	Physicochimie générale 1

Trimestre d'hiver

15 crédits

BCM 1502	4 cr.	Fondements du métabolisme <u>(préalable BCM 1501)</u>
BCM 1503	3 cr.	Acides nucléique et génétique 1 <u>(préalable BCM 1501)</u>
BCM 1521 Section B	2 cr.	Travaux pratiques 1
CHM 1302	3 cr.	Chimie organique 2 <u>(préalable CHM 1301)</u>
MCB 1979 Section C	3 cr.	Microbiologie générale

HEURE	LUNDI	MARDI	MERCREDI	JEUDI	VENDREDI
8:30				<u>08h30 à 09h30</u> BCM 1501 Origine biochimique de la vie Local: N-615	<u>08h30 à 09h30</u> CHM 1301 Chimie organique 1 – <u>Répétition - Section A103</u> Local : Y-115
9:30	<u>09h30 à 10h30</u> CHM 1301 Chimie organique 1 - <u>Répétition</u> Section A102: Local : Y-115	<u>09h30 à 12h30</u> BIO 1155 Biologie cellulaire Local: B-2245 Pav. 3200 J.-Brillant	<u>09h30 à 11h30</u> CHM 1990 Physico-chimie générale 1 Local: G-415	<u>09h30 à 11h30</u> CHM 1301 Chimie organique 1 Local : N-615	<u>09h30 à 10h30</u> CHM 1990 Physico-chimie générale 1 <u>Répétition Section A102</u> Local: G-715
10:30	<u>10h30 à 11h30</u> CHM 1990 Physico-chimie générale 1 Local: 1140 Pav. A.Aisenstadt				
11:30	<u>11h30 à 12h30</u> CHM 1301 Chimie organique 1 Local: N-615		<u>11h30 à 12h30</u> CHM 1990 Physico-chimie générale 1 <u>Répétition Section A101</u> Local: G-415		
13 :30	<u>13h00 à 15h00</u> BCM 1501 Origine biochimique de la vie Local: N-615		<u>12h30 à 17h30</u> CHM 1979 - SECTION A1 Labo. de chimie pour biochimistes Laïus 12h30 à 14h30: B-4245 J.Brillant Local: TP E-800	<u>12h30 à 17h30</u> CHM 1979 - SECTION B1 Labo. de chimie pour biochimistes Laïus 12h30 à 14h30 Pav. 1140 A. Aisenstadt TP : local E-800	<u>12h30 à 17h30</u> CHM 1979 - SECTION C1 Labo.de chimie biochimistes Laïus 12h30 à 14h30: 1355 Pav A. Aisenstadt Local: TP E-800
14:30		<u>14h30 à 16h30</u> CHM 1979 – A1, B1, C1 TP chimie pour biochimistes Local: N-615			
15:30	<u>15h00 à 16h0</u> BCM 1501 <u>Répétition</u> Origine biochimique de la vie Local: N-615				
16:30					

RÈGLEMENTS DES ÉTUDES DE 1^{ER} CYCLE

Dans le document ci-joint, vous trouverez les réponses à vos questions concernant les règlements des études de 1^{er} cycle à l'Université de Montréal.

VEUILLEZ PORTER UNE ATTENTION PARTICULIÈRE AUX POINTS SUIVANTS :

6. Inscription de l'étudiant régulier

- 6.11 Modification d'inscription
- 6.12 Abandon d'un cours

8. Reconnaissance de crédits

- 8.2 Équivalences
- 8.3 Exemptions
- 8.5 Transfert de cours

9. Évaluation des apprentissages

- 9.4 Vérification de l'évaluation
- 9.5 Révision de l'évaluation
- 9.6 Révision exceptionnelle de l'évaluation
- 9.7 *Défaut de se soumettre à une évaluation*
- 9.8 *Examen différé*
- 9.9 *Justification d'une absence*
- 9.10 *Plagiat*

13. Reprise

14. Normes de succès – progression dans un programme

- 14.2 Progression normale
 - 14.2 a) Réussite aux cours (50% = D)
 - 14.2 b) Moyenne (2.0/4.3 minimum)
- 14.3 *Progression sous probation*

16. Exclusion et abandon

Pourcentage	Notes	Points
90 - 100	A+	4,3
85 - 89	A	4,0
80 - 84	A-	3,7
77 - 79	B+	3,3
73 - 76	B	3,0
70 - 72	B-	2,7
65 - 69	C+	2,3
60 - 64	C	2,0
57 - 59	C-	1,7
54 - 56	D+	1,3
50 - 53	D	1,0
35 - 49	E	0,5
0 - 34	F	0,0

Cheminement *honor* → 3,4

Réussite d'une année →

Réussite d'un cours →

← Bourse maîtrise
Cycles supérieurs
← Prog. Échanges

} Probation

Exclusion du programme: **moyenne inférieure à 1,7**
ou double échec à un cours



Baccalauréat en biochimie et médecine moléculaire

TROIS CHEMINEMENTS:

CHEMINEMENT GÉNÉRAL

Stage de quatre mois dans un laboratoire de recherche (souvent rémunéré).

CHEMINEMENT *HONOR*

Deux stages de recherche dans des laboratoires différents (Moyenne: 3,4).

CHEMINEMENT INTERNATIONAL

B.Sc. III; Incluant des cours de langue et de culture pour les étudiants qui souhaitent compléter une à deux sessions dans une université à l'étranger (de 12 à 30 crédits) (Moyenne: 3,0).

International

Programme d'échanges



« Ne laissez aucun obstacle vous empêcher d'étudier à l'étranger. Les ressources sont multiples, et les retombées infinies! »

– Meriem Kazi-Tani, étudiante de 1^{er} cycle, stage à Beijing, en Chine

Ce que cela démontre de vous

- Curiosité
- Sens des responsabilités et de la débrouillardise
- Capacité d'adaptation
- Intérêt à acquérir des connaissances hors de sa zone de confort
- Ouverture
- Détermination
- Capacité de mener un projet à terme

Ce que cela vous offre

- Accessibilité à une université, à un enseignement et à des cours différents
- Ouverture de votre champ de connaissances et de compétences
- Création de nouvelles amitiés
- Découverte d'un nouveau pays et d'une nouvelle culture
- Une « plus value » dans votre parcours académique et en vue de votre entrée sur le marché du travail
- Une expérience personnelle inoubliable

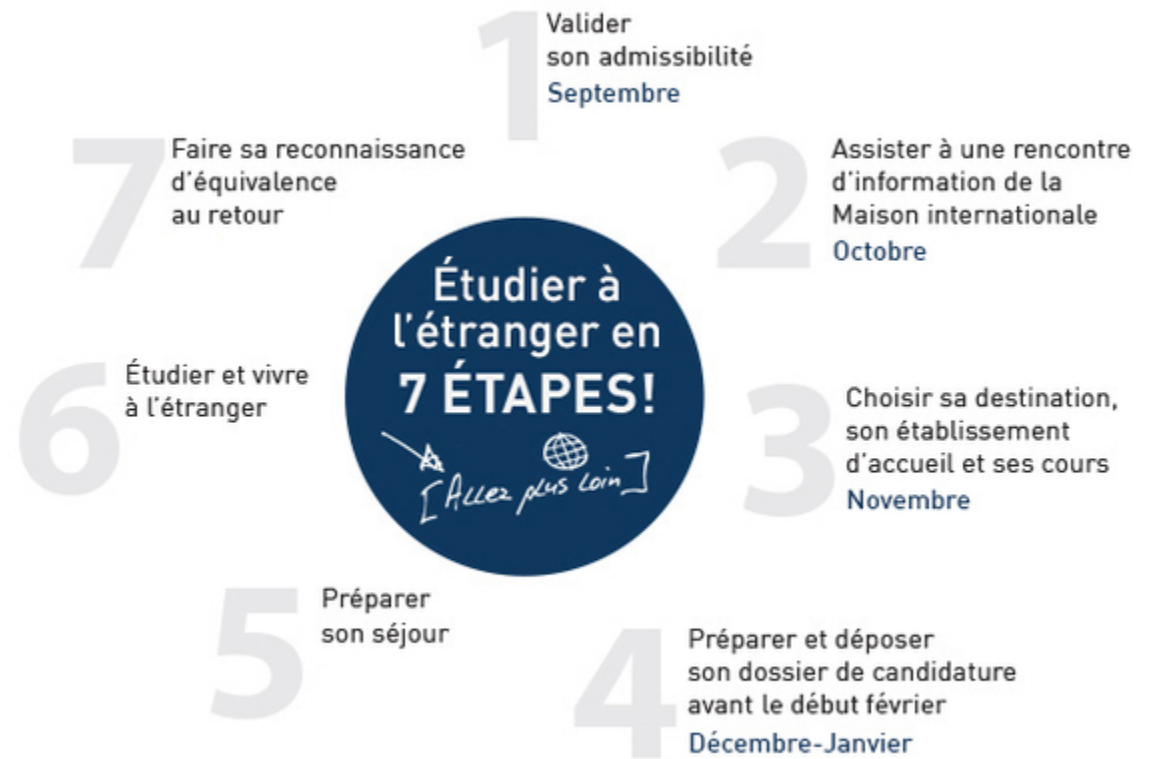
Possibilités à l'étranger

- Programmes d'échanges étudiants
(un trimestre ou une année)
- Stage
(en fonction de votre programme)



Plus de **300 institutions**
d'enseignement
dans plus de
50 pays.

Pour un trimestre ou une année
Inscription et paiement des frais
de scolarité à l'UdeM.



> fas.umontreal.ca/international

Jusqu'où irez-vous?

À NOTER : Ce moteur de recherche existe pour faciliter vos recherches de destination, de programme et d'équivalence de crédit. Pour effectuer une bonne recherche vous devez :

1. Voir d'abord ce qui est offert dans DOMAINES D'ÉTUDES / ENTENTES UdeM / TOUS. Ces ententes interuniversitaires sont ouvertes à tous les étudiants de la Faculté des arts et des sciences.
2. Voir ensuite ce qui est offert exclusivement à votre département en sélectionnant DOMAINES D'ÉTUDES / ENTENTES DÉPARTEMENTALES

Ce moteur de recherche est un guide et ne fait pas office de document officiel. Pour vous assurer de faire un bon choix d'établissement d'accueil, nous vous invitons à [consulter les nombreux outils développés par la Maison internationale](#) et à valider avec un conseiller votre destination.

Pays

Tous

▼

Langue d'enseignement

Toutes

▼

Domaines d'études admissibles ?

Choisir...

▼

LANCER LA RECHERCHE

> fas.umontreal.ca/international

Moteur de recherche

Par destination,
programme et
équivalence de
crédit



Conditions d'admissibilité

Programmes d'échanges

- Avoir complété, au moment du départ, un minimum de 60 crédits dans son programme d'études
- Obtenir l'approbation du département
- Avoir une maîtrise suffisante de la langue d'enseignement de l'établissement d'accueil
- Avoir un bon dossier scolaire: 3.0

Bourse de mobilité

- Être citoyen canadien ou résident permanent
- Être inscrit à un minimum de 12 crédits à l'établissement partenaire
- Avoir un bon dossier scolaire

Bourse court séjour (- de 2 mois)

- Pour tous les étudiants sans restriction jusqu'à épuisement du fonds
- Stage, recherche, école d'été





Vos ressources

Maison internationale

514 343-6935

maisonintl@sae.umontreal.ca

Pavillon J.-A.-De Sève, bureau C-351

> maisoninternationale.umontreal.ca



Responsable des échanges

Vous souhaitez participer à un échange étudiant? Bien avant la date limite, communiquez avec le responsable de programme.

Dr James Omichinski

jg.omichinski@umontreal.ca

Dr Miklós Csűrös

miklos.csuros@umontreal.ca





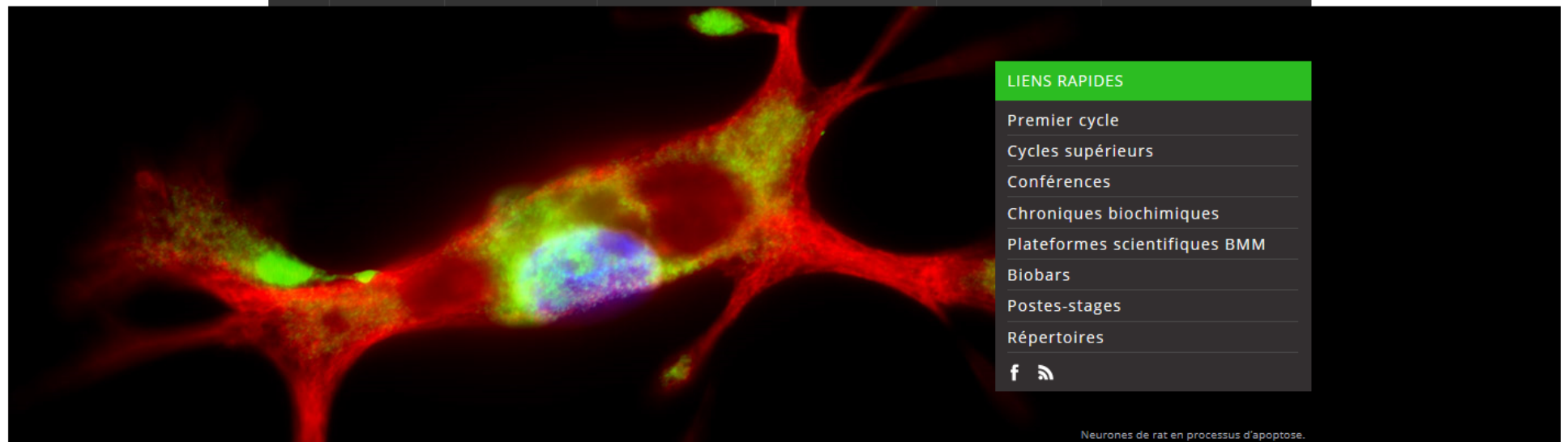
ÉTUDES ▾

RECHERCHE ▾

DÉPARTEMENT ▾

RESSOURCES ▾

NOUS JOINDRE



LIENS RAPIDES

Premier cycle
Cycles supérieurs
Conférences
Chroniques biochimiques
Plateformes scientifiques BMM
Biobars
Postes-stages
Répertoires



Neurones de rat en processus d'apoptose.

NOUVELLES



Photos Journée Simon-
Pierre-Noël 2017

ÉVÉNEMENTS

JUN
6

Soutenance de thèse - Jean-François
Denis

JUN

Transition - De la vie étudiante à la vie



Biochimie: <http://biochimie.umontreal.ca/accueil/>

Des personnes pour vous accompagner

Responsable du programme BMM

Pascal Chartrand
Pavillon Roger-Gaudry
Bureau D-507
514 343-5684
p.chartrand@umontreal.ca


Technicienne en gestion des dossiers étudiants (TGDE)

Kathie Gierka
Pavillon Roger-Gaudry
Bureau D-355
514 343-6111 poste 5193
kathie.gierka@umontreal.ca

Pour communiquer avec nous, n'oubliez pas
d'indiquer votre numéro de matricule et d'utiliser
l'adresse de courriel institutionnel @umontreal.ca

www.biochimie.umontreal.ca

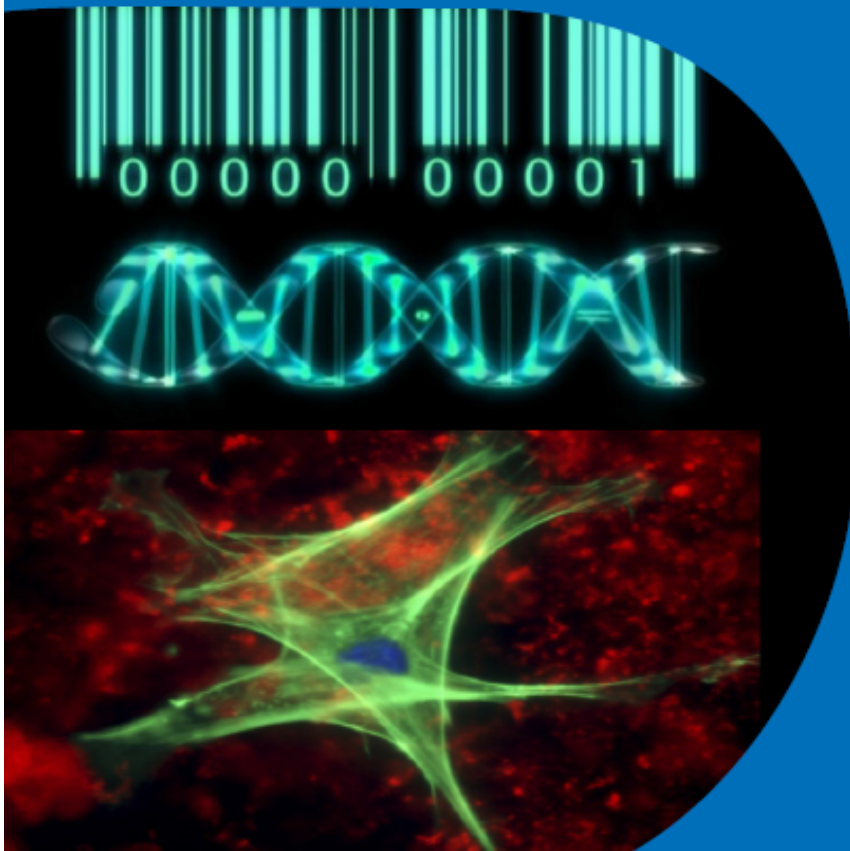
Faculté de médecine
Département de biochimie
et médecine moléculaire

Université 
de Montréal

Guide de l'étudiant(e)

Biochimie et médecine moléculaire

Bio-informatique





Tout au long du trimestre

Restez informés!

- Activez votre adresse @umontreal.ca
- Suivez le Département sur Facebook
- Suivez vos cours sur Studium



Bio-informatique

Présentation et particularités des programmes

Baccalauréat en bio-informatique

44 crédits obligatoires dans le tronc commun (14 cours):

BIOCHIMIE

Fondement de la biologie moléculaire, biochimie et génétique – 6 cours – 16 crédits

INFORMATIQUE

Fondement de programmation, structures de données et structures discrètes – 4 cours – 12 crédits

BIO-INFORMATIQUE

4 cours – 16 crédits, répartis sur les 3 années du baccalauréat. Comprends un stage en laboratoire de 6 crédits.



Baccalauréat en bio-informatique

Minimum de 27 crédits de formation complémentaires (9 cours):

Mathématiques fondamentales: calcul 1 ou algèbre linéaire

Probabilités et statistique: 1 cours parmi 3 (biostatistique, probabilité et statistique ou introduction à la statistique)

Compléments en informatique: Au moins 4 cours: recherche opérationnelle, informatique théorique, algorithmique, génie logiciel, interfaces personne-machine, bases de données, infographie

Compléments en sciences de la nature: Au moins 3 cours: éthique, biologie, chimie, biochimie, microbiologie



Baccalauréat en bio-informatique

4 cours de formation spécialisée (12 crédits):

70A: Génétique

70B: Médecine moléculaire

70C: Langages et conception de logiciel

70D: Informatique théorique et optimisation

70E: Statistique et apprentissage machine

+ 6 crédits au choix

Baccalauréat en bio-informatique

Règles à suivre:

- **Pour être à temps plein il faut un minimum de 12 crédits**
- **Une session pleine est une session d'au moins 15 crédits (5 cours)**
- **Le baccalauréat se fait en 6 sessions pleines, soit 3 années de 2 sessions**
- **Respecter la structure du programme:**
 - **Respecter les prérequis**
 - **Normalement les cours IFT1XXX ou BCM1XXX sont des cours de première année, IFT2XXX ou BCM2XXX = 2^e année...**

Baccalauréat en bio-informatique

Règles à suivre:

- **Système de notation:**
 - A=4, B=3, C=2, D=1, E=0.5, F=0.1 et F*=0
 - + ou - 0.3 (A+=4.3, A- =3.7 etc.)
- Pour réussir le programme, il faut conserver une moyenne de 2.0
- Moyenne < 2.0: Mise en probation pour 3 trimestres
- Moyenne < 1.7: Exclusion définitive après 1 année et au moins 12 crédits de cours
- Deux échecs à un même cours: exclusion définitive
- Cours échoués (OBL) doivent être repris le plus tôt possible



Baccalauréat en bio-informatique

Inscription – choix de cours:

Sans équivalence ou transfert de cours:

à faire le + rapidement possible via votre centre étudiant

Équivalences:

-Cours universitaires équivalents aux cours de votre programme, réussis avec au moins une note de C

-Passerelle CEGEP:

- Sciences Informatique et Mathématiques (SIM) – jusqu'à 9 crédits
- Technique en informatique - jusqu'à 12 crédits
- Technique de laboratoire en biotechnologies - jusqu'à 17 crédits



Baccalauréat en bio-informatique

À qui vous adresser?

-Difficultés dans un cours:

- En premier lieu, consulter le professeur ou le démonstrateur

-Modification de choix de cours, changement de programme, abandon, erreurs sur le relevé de notes:

- TCTB: Elaine Meunier

-Équivalences et autres problèmes:

- Responsable du programme: Moi!

Des personnes pour vous accompagner

Responsable du
programme de
bio-informatique

Miklós Csűrös
Pavillon André-Aisenstadt
Bureau 3149
514 343-6111 poste 1655
miklos.csuros@umontreal.ca

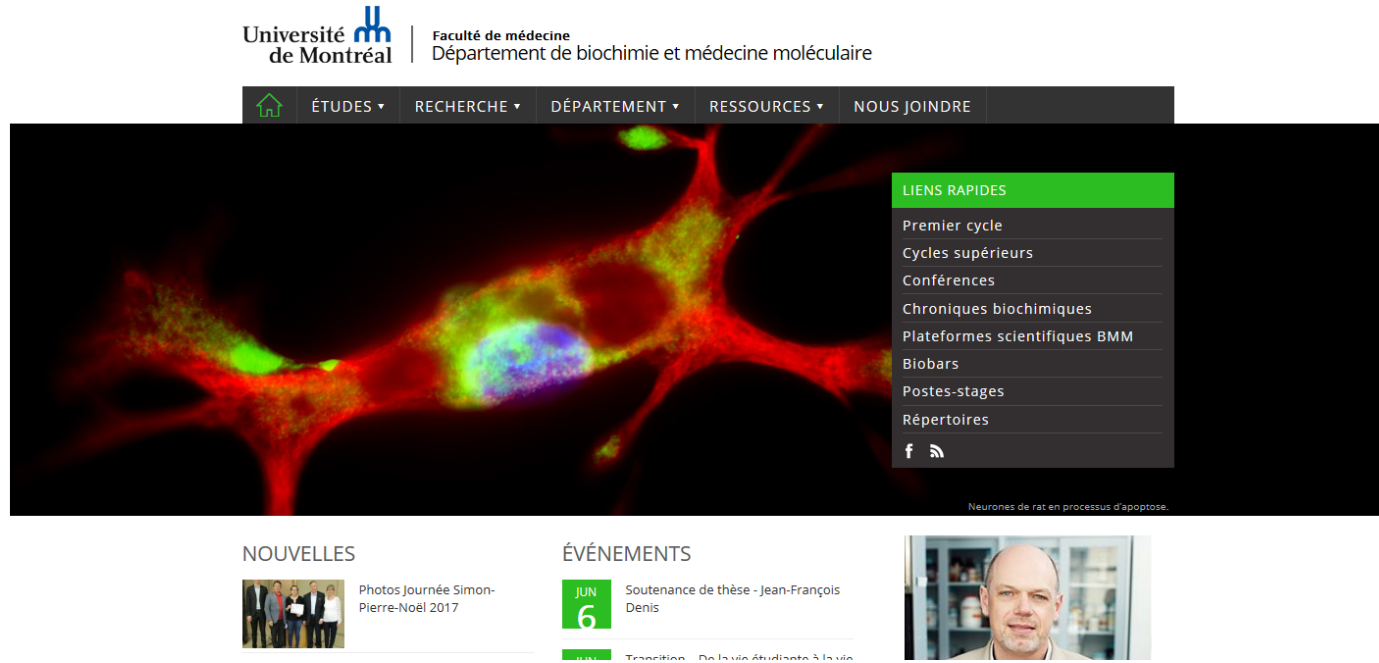
Technicienne en
coordination de travail de
bureau (TCTB)

Elaine Meunier
Pavillon Roger-Gaudry
Bureau D-353
514 343-6111 poste 5192
elaine.meunier@umontreal.ca

Pour communiquer avec nous, n'oubliez pas
d'indiquer votre numéro de matricule et d'utiliser
l'adresse de courriel institutionnel @umontreal.ca

Site Web de vos **Départements**

Une mine d'information



Informatique: <http://diro.umontreal.ca/accueil/>

Biochimie: <http://biochimie.umontreal.ca/accueil/>

Bio-informatique: <http://bioinfo.umontreal.ca/accueil/>

L'agora des étudiants de bio-informatique

Information spécifique

DIRECTIVES - 1ère année - B.Sc.

-  [Dates importantes](#)
-  [Cheminements](#)
- [Horaires](#)
- [Règlements des études de 1er cycle](#)
-  [Notation](#)

CALENDRIERS

-  [Été 2016](#)
-  [Automne-Hiver 2016-17](#)

<http://www.biochimie.umontreal.ca/agora-des-etudiants-de-premier-cycle/outils-bio-informatique/>



MERCI

Bienvenue dans **VOS Départements!**